

Pioneer

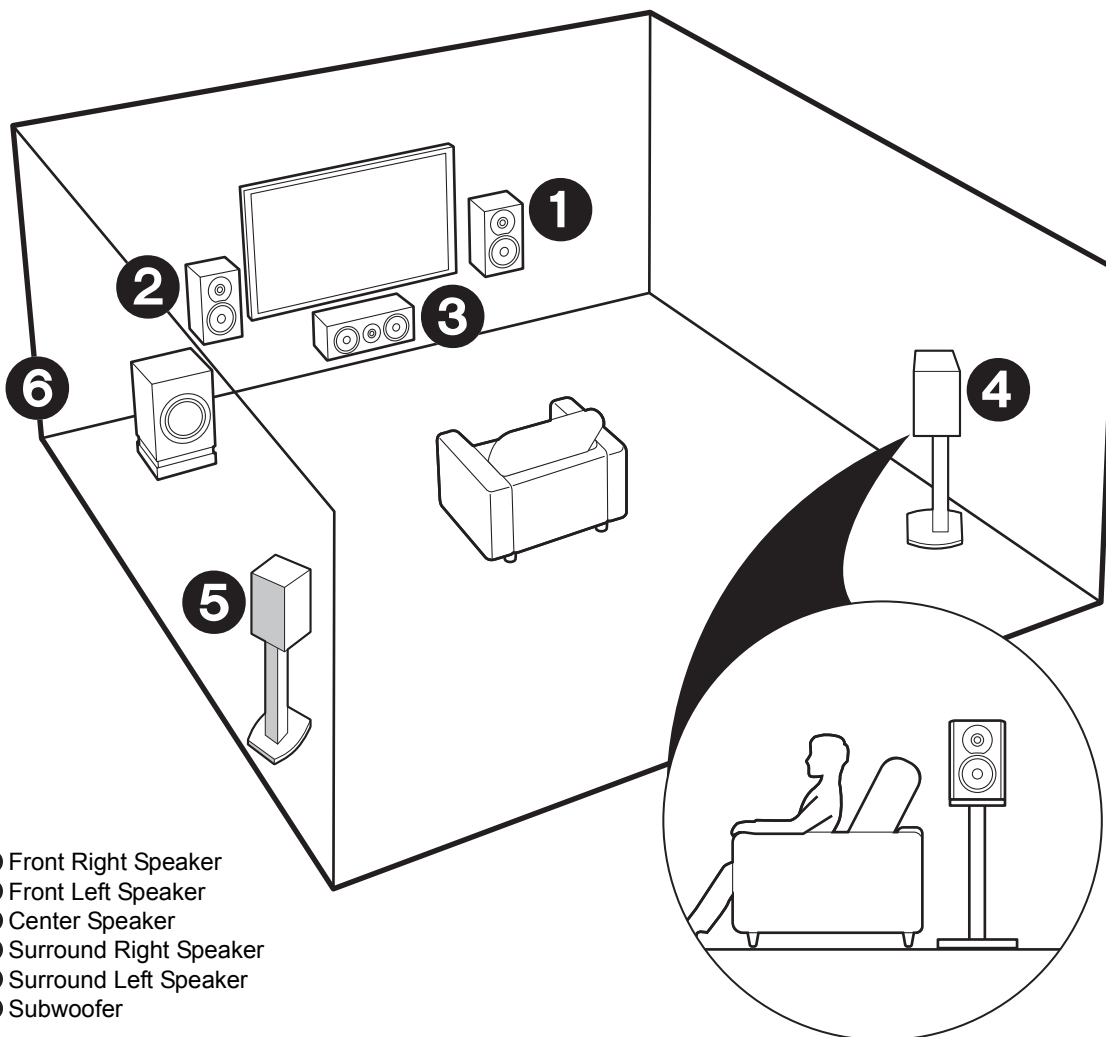
AV-ресивер VSX-531

Краткое руководство пользователя

Подробные сведения о данном устройстве см. в документе "Инструкции по эксплуатации".
<http://www.pioneer-audiovisual.com/manual/vsx531/ru.pdf>

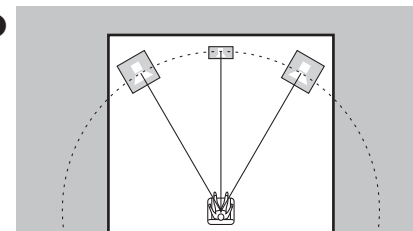
EAC





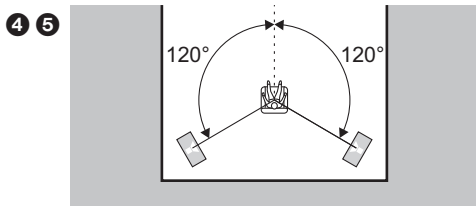
- 1 Front Right Speaker
- 2 Front Left Speaker
- 3 Center Speaker
- 4 Surround Right Speaker
- 5 Surround Left Speaker
- 6 Subwoofer

1 2 3



Фронтальные и центральная акустические системы

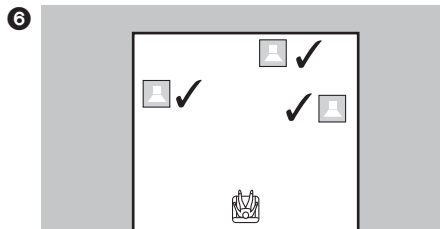
Фронтальные АС выводят фронтальный стереозвук, а центральная АС выводит центральный звук, например разговоры и пение. Фронтальные АС лучше всего расположить на уровне ушей слушателя. Центральную АС следует установить напротив места прослушивания.



4 5 Акустические системы объемного звучания

АС объемного звучания создают тыловое звуковое поле.

Лучше всего расположить чуть выше ушей слушателя.



6 Сабвуфер

Сабвуфер воспроизводит звуки низкой частоты и создает глубокое звуковое поле.

Разместить можно в любой точке впереди места прослушивания.

Если разместить его между центральной АС и любой из фронтальных АС, можно обеспечить более естественное воспроизведение музыкальных источников.



Подключение
4 – 11



Настройка
12



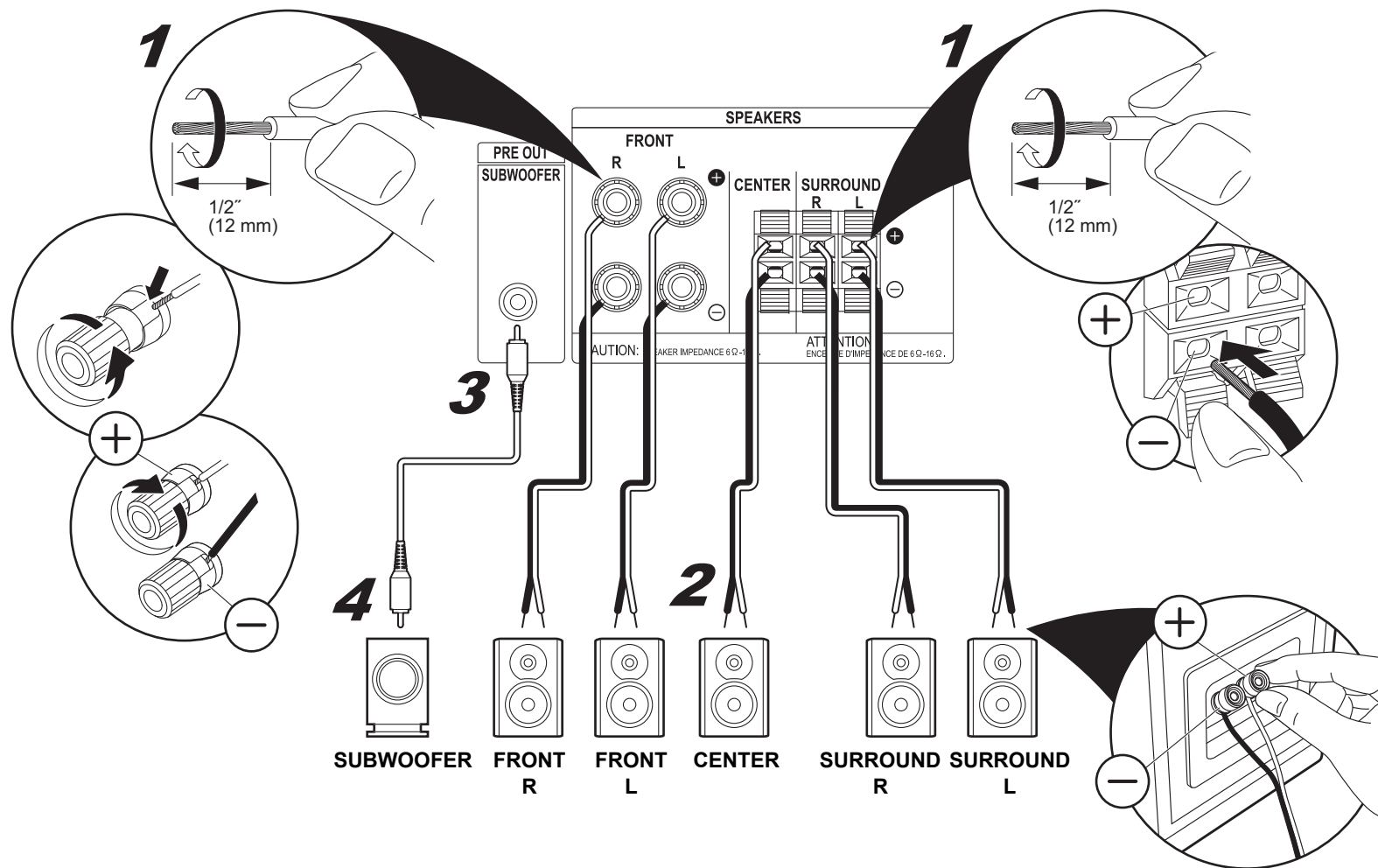
Воспроизведение
13 – 15

Дополнительные принадлежности

Задняя сторона обложки



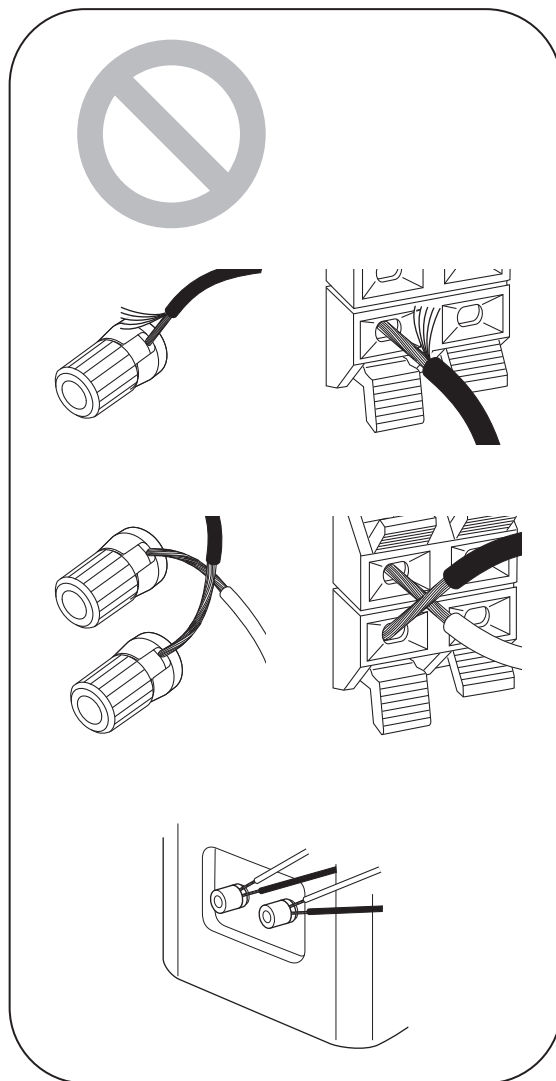
Акустическая система



Шнур питания необходимо подключать только после выполнения всех других соединений. Диапазон импеданса подключаемых АС должен быть $6 \Omega - 16 \Omega$.

При подключении совместите разъемы + и - на ресивере с разъемами + и - на АС.

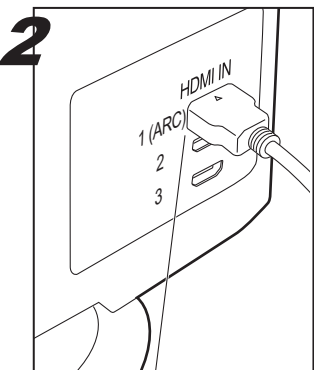
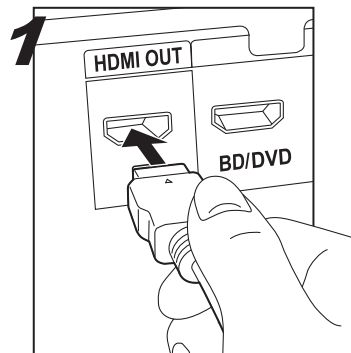
После выполнения всех соединений выполните настройки АС в “Автоматическая настройка акустических систем (MCACC) (⇒ 12)”.



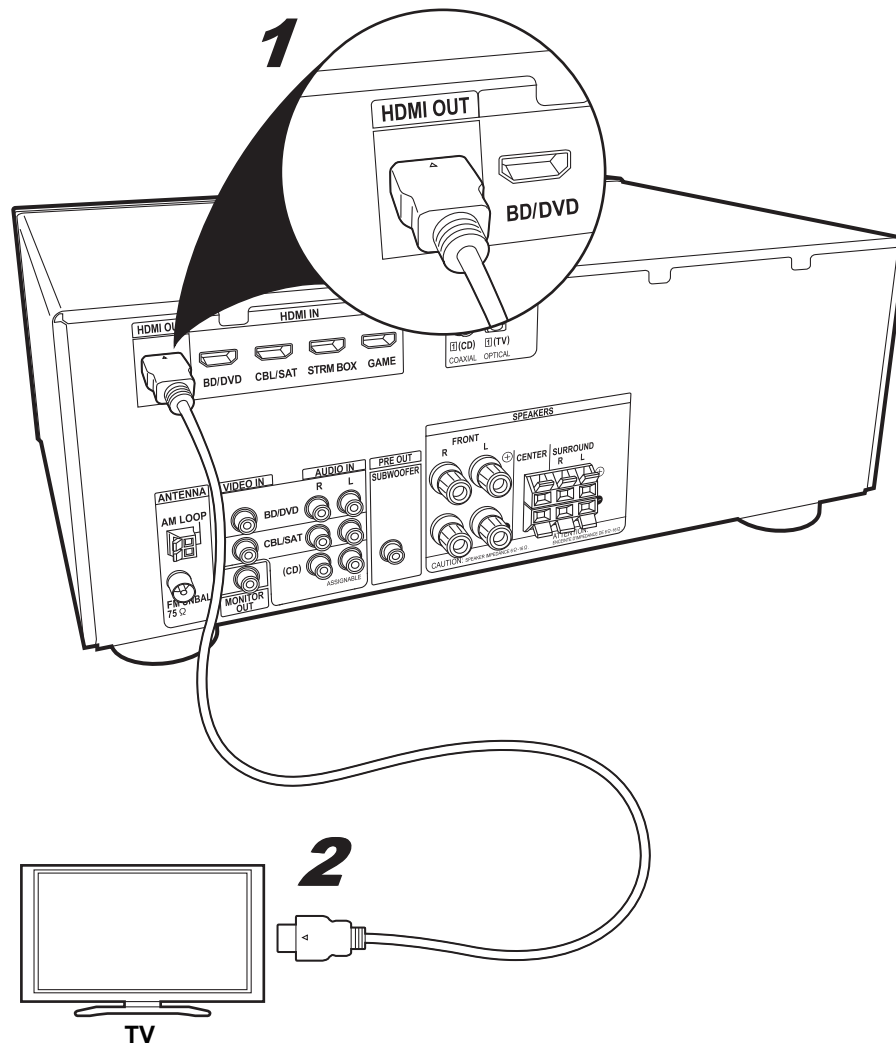
При подключении убедитесь, что оголенные провода АС не торчат из разъемов АС. Если оголенные провода АС коснутся задней панели или провода + и - коснутся друг друга, сработает цепь защиты.



ТВ-1 (ТВ с поддержкой ARC)



HDMI IN (ARC)



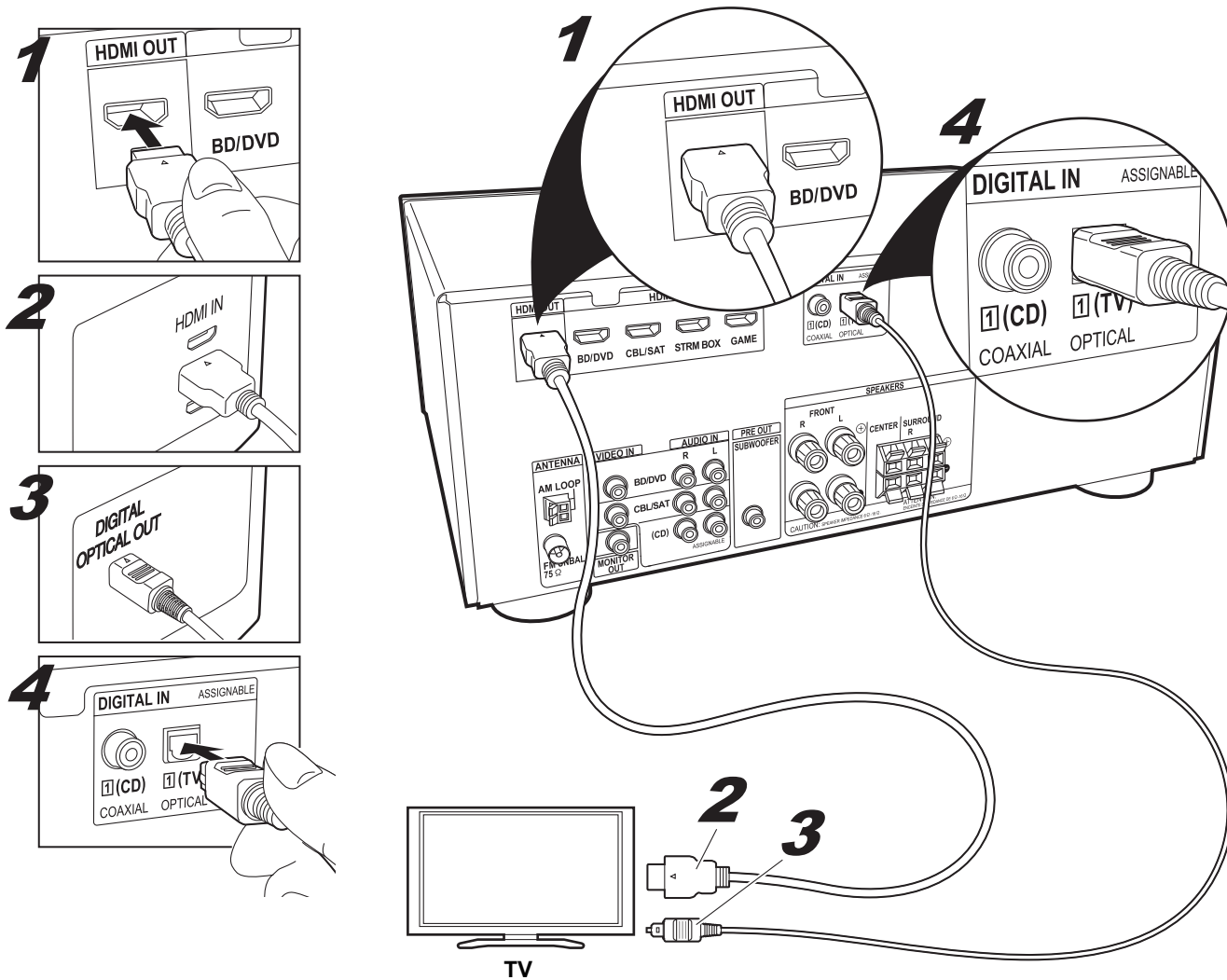
Здесь описываются соединения для телевизора, поддерживающего функцию ARC (реверсивного звукового канала). Для этого подключения установите ARC на ON в «Настройка HDMI (⇒ 12)».

Чтобы слушать звук из телевизора, нажмите TV на пульте ДУ.

- Данный ресивер не поддерживает взаимосвязанные операции с другими устройствами.
- Указания о соединениях и настройке для телевизора см. в руководстве по эксплуатации телевизора.



ТВ-2 (ТВ без поддержки ARC)

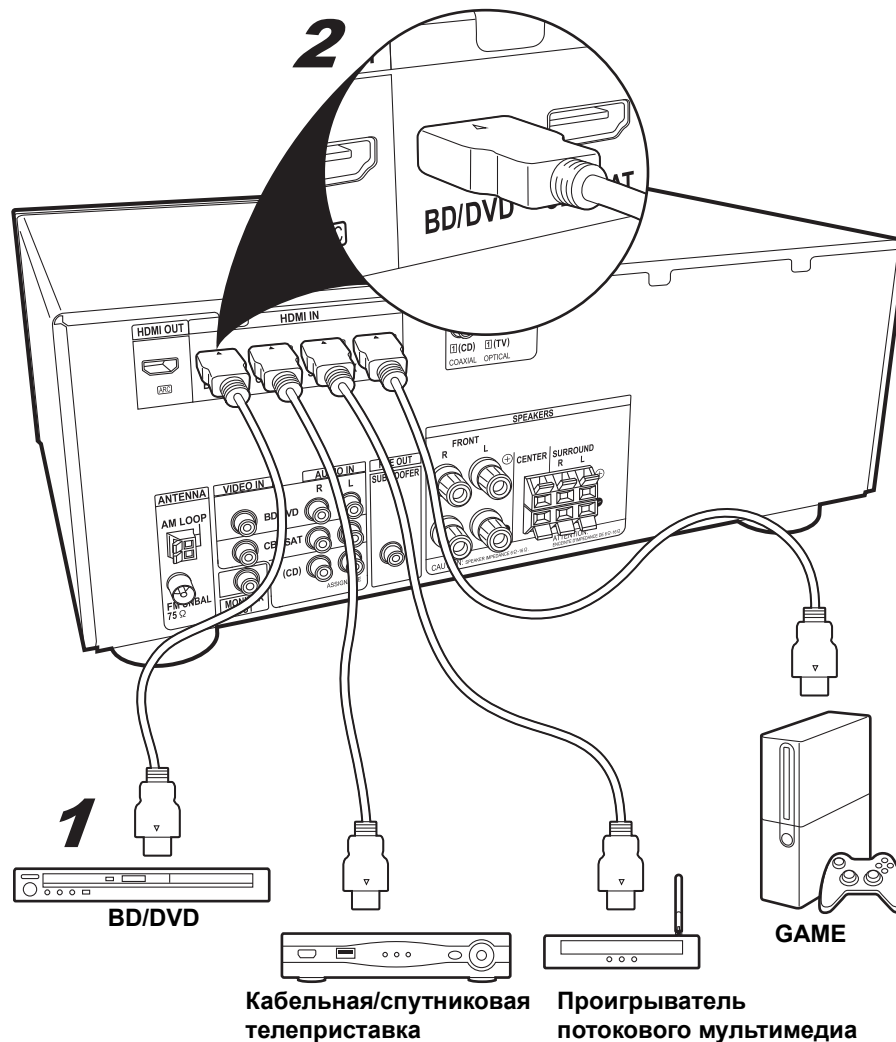
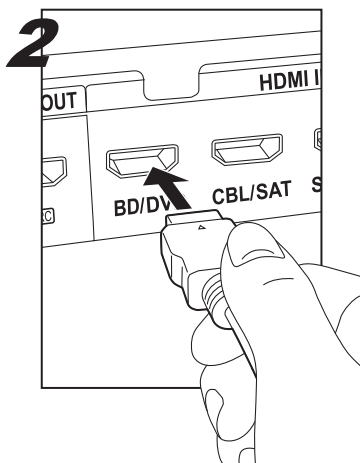
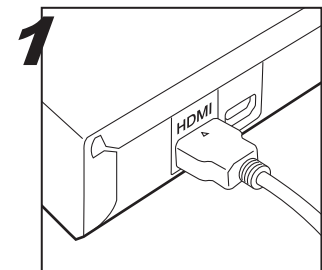


Здесь описываются соединения для телевизора, не поддерживающего функцию ARC (реверсивного звукового канала). Для подключения используйте волоконно-оптический кабель вместе с кабелем HDMI. Чтобы слушать звук из телевизора, нажмите TV на пульте ДУ.

- Указания о соединениях и настройке для телевизора см. в руководстве по эксплуатации телевизора.



Аудиовидеоустройство (с поддержкой HDMI)

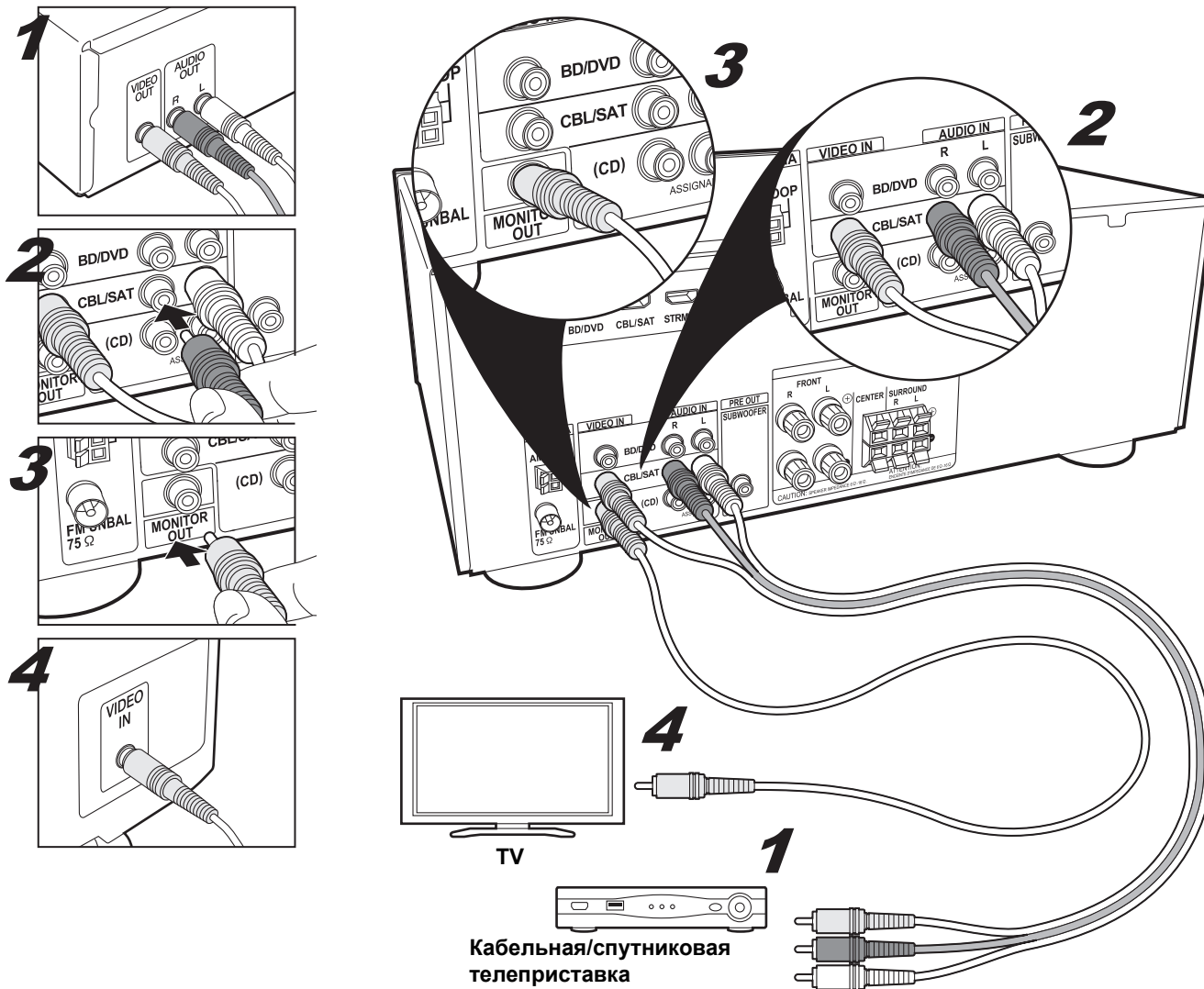


Для воспроизведения на плеере нажмите на пульте ДУ кнопку INPUT SELECTOR с таким же названием, как и гнездо, к которому подключен плеер, чтобы выбрать вход на ресивере.

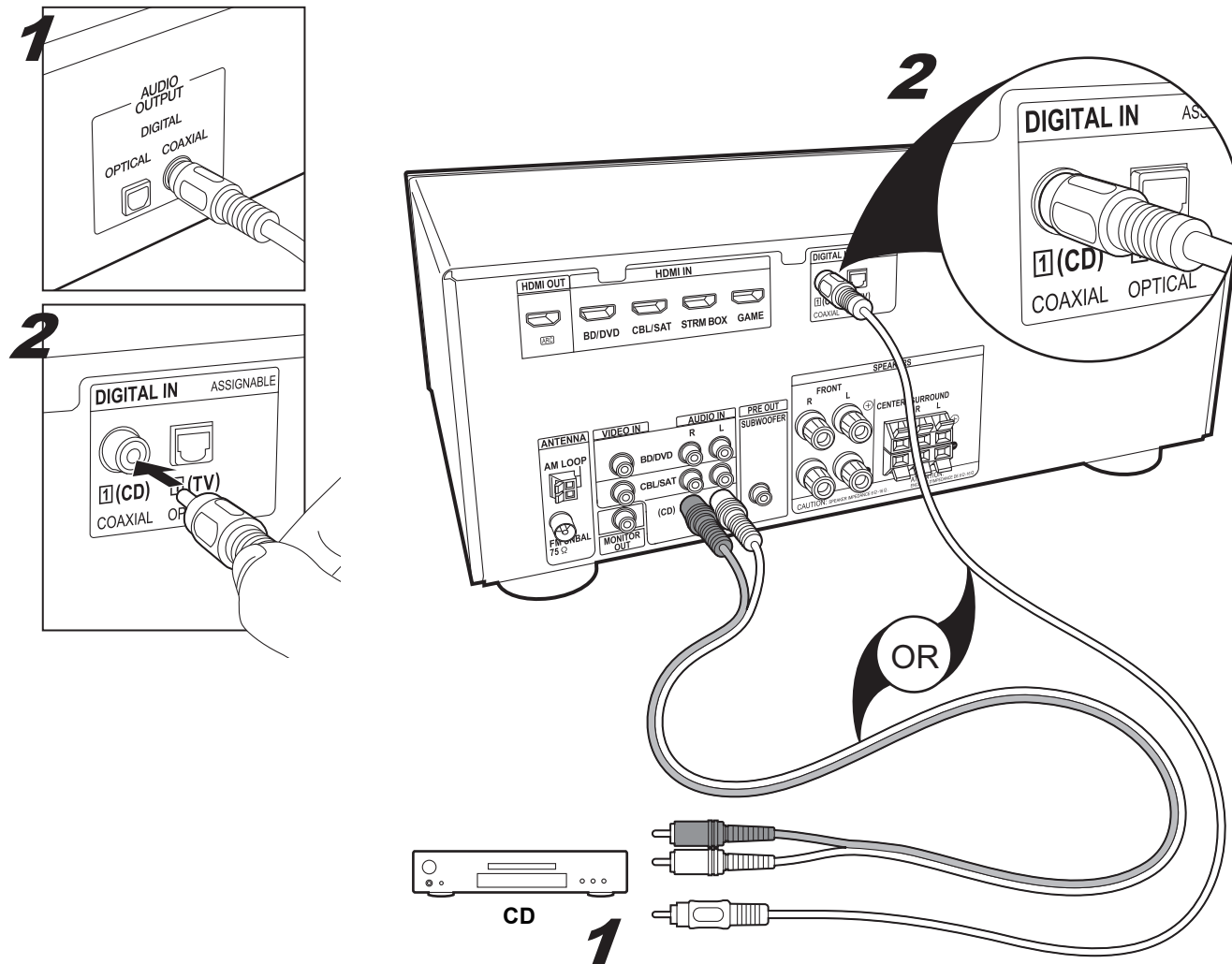
- Данный ресивер не поддерживает взаимосвязанные операции с другими устройствами.



Аудиовидеоустройство (без поддержки HDMI)



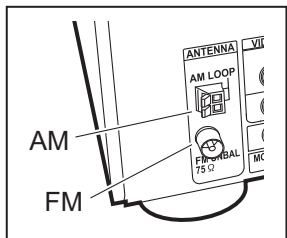
При выполнении этого подключения экран настройки для ресивера на телевизоре не отображается. Выполняйте настройки, глядя на дисплей ресивера. Для воспроизведения на плеере нажмите на пульте ДУ кнопку INPUT SELECTOR с таким же названием, как и гнездо, к которому подключен плеер, чтобы выбрать вход на ресивере.



Для подключения используйте коаксиальный кабель или аналоговый аудиокабель. Для воспроизведения на плеере нажмите CD на пульте ДУ.

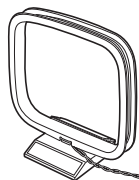
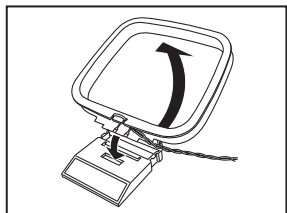


Антенна и питание

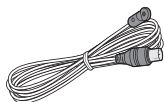
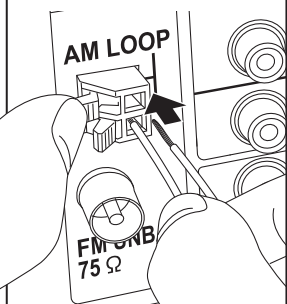


Подключение антенны

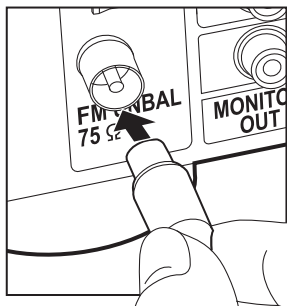
Прослушивая радио, найдите положение антенны, обеспечивающее наилучший прием. Прикрепите проволочную антенну FM к стене с помощью чертежной кнопки или подобного предмета.





Рамочная антенна AM

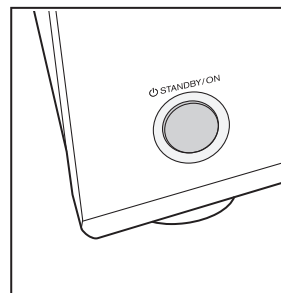


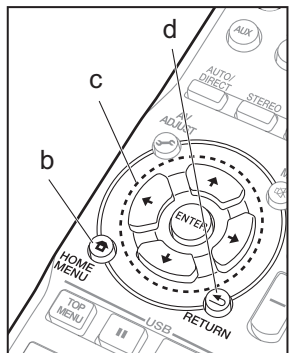
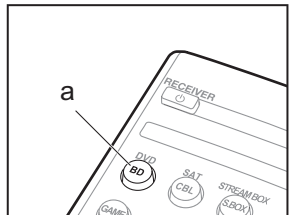
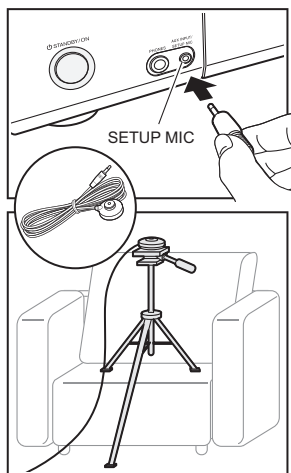
Проволочная антенна FM



Включение ресивера

Подключите шнур питания к сетевой розетке после выполнения всех других соединений. Для включения или перехода в ждущий режим используйте кнопку  RECEIVER на пульте ДУ или кнопку  STANDBY/ON на ресивере.

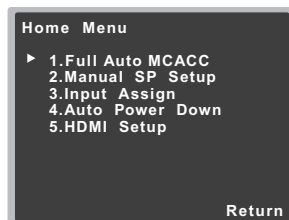




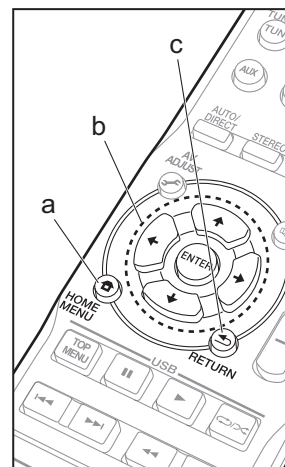
Автоматическая настройка акустических систем (MCACC)

Поместите микрофон для настройки из комплекта поставки на место прослушивания для автоматического выполнения оптимальных настроек в соответствии с условиями в помещении, таких как соединения АС и уровень громкости.

- Прежде чем начать, включите сабвуфер и увеличьте громкость.
1. Переключите вход на телевизоре на предназначенный для ресивера.
 2. Подключите микрофон для настройки к гнезду SETUP MIC ресивера и поместите его на место прослушивания.
 3. Нажмите кнопку BD (a).
 4. Нажмите кнопку HOME MENU (b).
 5. Выберите Full Auto MCACC и нажмите ENTER (c).
 - Выберите параметр с помощью кнопок курсора на пульте ДУ и для подтверждения выбора нажмите ENTER (c). Чтобы вернуться к предыдущему экрану, нажмите RETURN (d).



6. Еще раз нажмите ENTER (c).
 - АС издают тестовые тональные сигналы, и сначала ресивер определяет подключенные АС и окружающий шум.
7. После отображения результатов вышеуказанных измерений еще раз издаются тестовые тональные сигналы, и ресивер автоматически выполняет такие настройки, как оптимальный уровень громкости и частота разделения. После выполнения всех настроек появляется Home Menu.



Настройка HDMI

ARC

При подключении к телевизору, поддерживающему функцию ARC (реверсивного звукового канала), включите функцию ARC.

1. Переключите вход на телевизоре на предназначенный для ресивера.
2. Нажмите HOME MENU (a).
3. Выберите HDMI Setup и на следующем экране установите ARC на ON.
 - Выберите параметр с помощью кнопок курсора на пульте ДУ и для подтверждения выбора нажмите ENTER (b). Чтобы вернуться к предыдущему экрану, нажмите RETURN (c).



4. Для завершения настройки нажмите RETURN (c).
 - Чтобы использовать функцию ARC, возможно, потребуется изменить некоторые настройки телевизора. Указания о соединениях и настройке для телевизора см. в руководстве по эксплуатации телевизора.

Standby Through

Когда ресивер находится в ждущем режиме, выбранный в этом пункте входной сигнал HDMI будет выводиться на телевизор по HDMI. Для установки сделайте выбор из следующих параметров Standby Through.

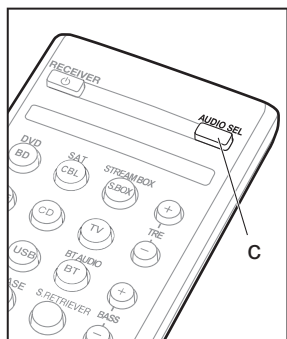
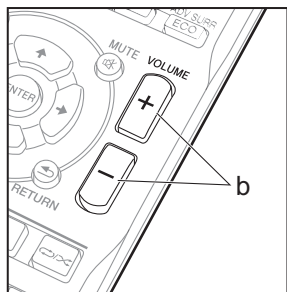
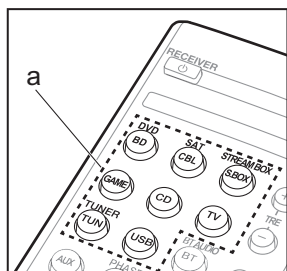
LAST: будет выводиться входной сигнал HDMI, выбранный ранее.

BD/DVD, CBL/SAT, STRM BOX, GAME: будет выводиться входной сигнал HDMI, выбранный в этом пункте.

OFF: в ждущем режиме сигнал выводиться не будет.

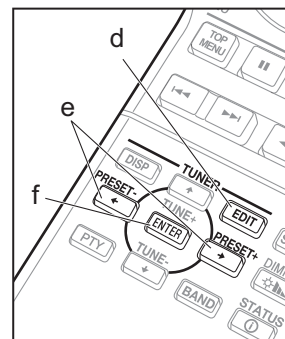
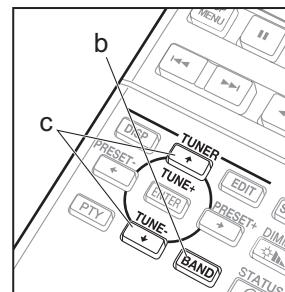
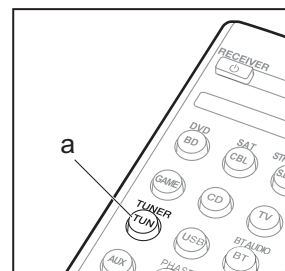


Воспроизведение



Основное воспроизведение

1. Переключите вход на телевизоре на предназначенный для ресивера.
 2. Нажмите на пульте ДУ кнопку INPUT SELECTOR (a) с таким же названием, как и гнездо, к которому подключен плеер, чтобы переключить вход.
 3. Запустите воспроизведение на плеере.
 4. Для регулировки громкости используйте VOLUME +/- (b).
- Аудиосигнал можно переключать в соответствии с подключенным кабелем. Нажмите AUDIO SEL (c), чтобы выбрать H (кабель HDMI), C1 (коаксиальный кабель), O1 (волоконно-оптический кабель) или A (аналоговый аудиокабель).

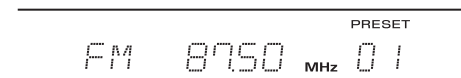


Прослушивание радио

1. Нажмите TUN (a).
2. Несколько раз нажмите BAND (b), чтобы выбрать AM или FM.
3. Нажмите и удерживайте TUNE+ или TUNE- (c) примерно секунду, чтобы запустить автоматическую настройку на радиостанции. Когда радиостанция найдена, процесс настройки останавливается.

Можно зарегистрировать до 30 радиостанций.

1. Настройтесь на радиостанцию AM/FM, которую хотите зарегистрировать.
2. Нажмите EDIT (d), чтобы на дисплее замигал установленный номер.
3. Нажимая PRESET+ или PRESET- (e), выберите номер от 1 до 30, пока мигает установленный номер.
4. Для подтверждения нажмите ENTER (f).
 - Чтобы выбрать зарегистрированную радиостанцию, нажмите TUN (a), а затем нажмите PRESET+ или PRESET- (e).



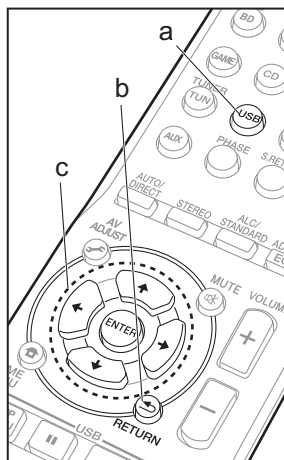
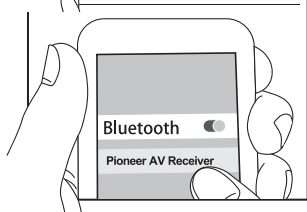
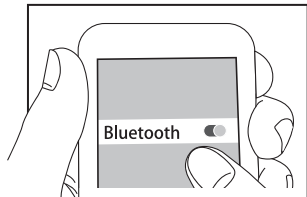


Воспроизведение BLUETOOTH®

Ресивер позволяет воспроизводить через беспроводную сеть музыкальные файлы, сохраненные на смартфоне или другом устройстве с функцией BLUETOOTH. Зона действия сети составляет около 33 футов (10 метров).

- Обратите внимание, что соединение со всеми устройствами с функцией BLUETOOTH не всегда гарантируется.

1. Нажмите кнопку BT (a).
2. Активируйте (включите) функцию BLUETOOTH на устройстве с этой функцией.
3. На экране и т. п. устройства с функцией BLUETOOTH выберите "Pioneer AV Receiver". Вскоре появится "CONNECT" и будет выполнено сопряжение.
 - Если отобразится запрос пароля, введите "0000".
4. Воспроизведите какой-либо музыкальный файл на устройстве с функцией BLUETOOTH. Увеличьте громкость устройства с функцией BLUETOOTH до подходящего уровня.

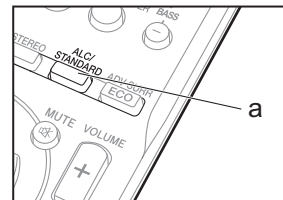


Воспроизведение на устройстве USB

Вы можете воспроизводить музыкальные файлы на устройстве памяти USB. Этот ресивер поддерживает воспроизведение музыкальных файлов WMA/MP3/MPEG-4 AAC.

- Обратите внимание, что работа гарантируется не со всеми устройствами памяти USB.

1. Переключите вход на телевизоре на предназначенный для ресивера.
2. Нажмите USB (a).
3. Подключите устройство памяти USB к порту USB на ресивере.
 - После обнаружения устройства памяти USB автоматически начинается воспроизведение первого файла.
4. Чтобы воспроизвести другой файл, нажмите RETURN (b) для отображения на телевизоре списка файлов и папок, а затем для выбора используйте кнопки курсора и ENTER для подтверждения (c).
 - Если в файле на устройстве USB записаны символы, которые невозможно считать, они заменяются знаками *.

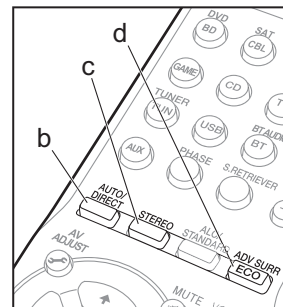


О режимах прослушивания

По умолчанию выбирается режим EXT.STEREO, при котором стереофонический образ воспроизводится спереди и сзади, независимо от входного аудиоформата.

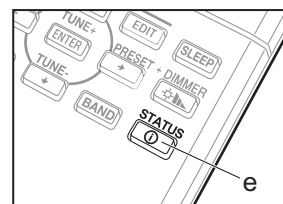
Кнопка ALC/STANDARD (a)

Вы можете выбрать режимы прослушивания Dolby Digital и DTS. Если входной сигнал многоканальный, режим прослушивания переключается на Dolby Digital или DTS-HD MasterAudio, например, для соответствия входному аудиоформату. Если входной сигнал 2-канальный, можно выбрать режимы прослушивания DOLBY PRO LOGIC, DOLBY PLII MOVIE/MUSIC/GAME и NEO:6 CINEMA/MUSIC, при которых воспроизведение расширяется до 5.1 каналов. Выберите STEREO ALC для воспроизведения на сбалансированном уровне, даже когда у записей, например, разный уровень звука.



Кнопка AUTO/DIRECT (b)

Вы можете выбрать такие режимы прослушивания, как AUTO SURROUND, DIRECT и PURE DIRECT, при которых звуковое поле воспроизводится в соответствии с количеством каналов во входном сигнале. В режиме DIRECT обходятся цепи, влияющие на качество звука, например цепи регулирования тембра, чтобы еще больше улучшить качество звука. Режим PURE DIRECT позволяет отключить дополнительные цепи и обработку, влияющие на качество звука.



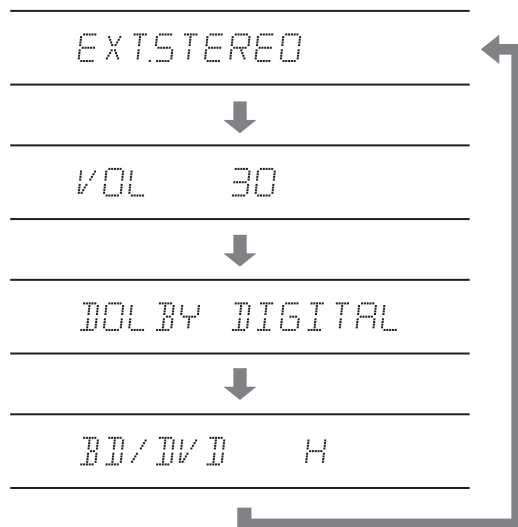
Кнопка STEREO (c)

Вы можете выбрать режим STEREO для воспроизведения только через фронтальные AC и сабвуфер.

Кнопка ADV SURR (d)

Вы можете выбрать оригинальные режимы объемного звучания, такие как EXT.STEREO и DRAMA.

Несколько раз нажмите STATUS (e), чтобы проверить различные настройки в следующем порядке: режим прослушивания → громкость → входной аудиоформат → источник входного сигнала.



Вы также можете проверить, какой аудиоформат у входного сигнала, по индикаторам в нижней части дисплея.



Этот ресивер совместим с указанными ниже цифровыми аудиоформатами. (с подключением HDMI)

- Dolby Digital
- Dolby Digital Plus
- Dolby TrueHD
- DTS
- DTS 96/24
- DTS Express
- DTS-HD MasterAudio

- PCM (частоты дискретизации от 32 кГц до 192 кГц)
- SACD (только 2-канальный DSD)
- DVD Audio (включая 192 кГц)

Важная информация: режимы прослушивания могут быть недоступными, в зависимости от используемого источника, настроек и состояния ресивера.

Поиск и устранение неисправностей

- Если из центральной и тыловых AC звук не выводится, нажмите ALC/STANDARD или ADV SURR для изменения режимов прослушивания. Например) Несколько раз нажмите ADV SURR, чтобы выбрать EXT.STEREO.
- Чтобы слушать звук из источника, подключенного к ресиверу, нажмите AUDIO SEL и выберите H (кабель HDMI), C1 (коаксиальный кабель), O1 (волоконно-оптический кабель) или A (аналоговый аудиокабель).
- Если нет звука из сабвуфера:
Если для фронтальной AC задать LARGE, то в некоторых случаях звук из сабвуфера может не поступать. Измените настройку фронтальной AC на SMALL либо измените настройку сабвуфера на PLUS, и звук восстановится.
- Если питание внезапно выключается:
 - Убедитесь, что незакрепленные жилы провода AC не касаются задней панели или другого пучка жил. Если это имеет место, повторно закрепите провода AC, так чтобы не было оголенных жил.
 - При установке Auto Power Down питание автоматически выключается в заданное время.
- Мы не несем ответственности за какой-либо ущерб, возникший из-за подключения оборудования, изготовленного другими компаниями.

Сброс настроек ресивера

Для сброса всех настроек ресивера на заводские настройки по умолчанию воспользуйтесь описанной далее процедурой. Для этого используйте органы управления на передней панели.

1. Переключите ресивер в ждущий режим.
2. Удерживая кнопку BAND, нажмите и удерживайте кнопку STANDBY/ON примерно две секунды.
3. Когда на дисплее появится RESET?, нажмите кнопку AUTO SURROUND/STREAM DIRECT. На дисплее появится OK?.
4. Для подтверждения нажмите ALC/STANDARD SURR.

Технические характеристики

Аудио секция

Номинальная выходная мощность	
Фронтальный, центральный, объемный	
.....	130 Вт на канал (1 кГц, 6 Ω, 1 %)
.....	100 Вт на канал (20 Гц до 20 кГц, 8 Ω, 0,09 %)
Коэффициент нелинейных искажений	
.....	0,06 % (20 Гц до 20 кГц, 8 Ω, 50 Вт/кан.)
Частотная характеристика (режим LINE Pure Direct)	
.....	5 Гц до 100 кГц $\pm 0,5$ дБ
Гарантированный импеданс громкоговорителя	6 Ω до 16 Ω
Вход (Чувствительность/Сопротивление)	
LINE	200 мВ/47 кΩ
Соотношение сигнал-шум (IHF, короткозамкнутый, сеть А)	
LINE	98 дБ

Раздел видео

Уровень сигнала	
Композитный	1 Вp-p (75 Ω)

Раздел тюнера

Частотный диапазон (FM)	от 87,5 МГц до 108 МГц
Вход антенны (FM)	75 Ω несбалансированный
Частотный диапазон (AM)	531 кГц до 1602 кГц
Антенна (AM)	Рамочная антенна

Раздел BLUETOOTH

Версия	Стандарт BLUETOOTH Ver. 3.0
Выход	Стандарт BLUETOOTH класс 2
Приблизительная дальность передачи по линии прямой видимости*	Примерно 10 м
Диапазон частот	2,4 ГГц
Поддерживаемые конфигурации BLUETOOTH	A2DP
Поддерживаемый кодек	SBC (Subband Codec), AAC
* Дальность передачи по линии прямой видимости указана приблизительно. Действительные поддерживаемые расстояния передачи могут отличаться, в зависимости от условий окружающей среды.	

Раздел цифрового входа/выхода

Терминал HDMI	Тип А (19-контактный)
Тип вывода HDMI	5 В, 55 мА
Разъем USB	USB2.0 Full Speed (Тип А) 5 В, 0,5 А

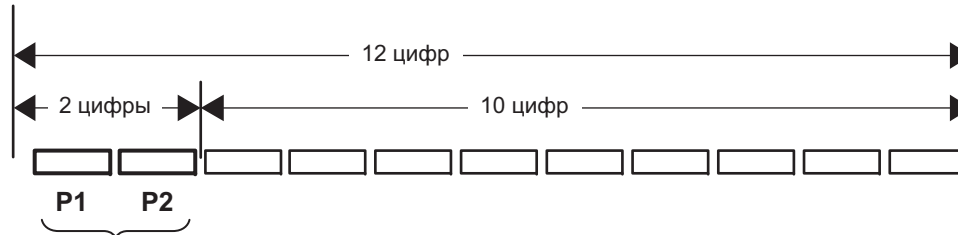
Остальное

Требования к питанию	220 В до 240 В переменного тока, 50 Гц/60 Гц
Потребление электроэнергии	220 Вт
В режиме ожидания	0,45 Вт
Размеры	435 мм (Ш) x 168 мм (В) x 320,5 мм (Г)
Вес (без упаковки)	8,0 кг

- В связи с постоянным совершенствованием изделия технические характеристики и конструкция могут быть изменены без предварительного уведомления.

Дату изготовления оборудования можно определить по серийному номеру, который содержит информацию о месяце и годе производства.

Серийный номер



Дата изготовления оборудования

P1 - Год изготовления

Год	2001	2002	2003	2004	2005	2006	2007	2008	2009	2010
Символ	A	B	C	D	E	F	G	H	I	J

Год	2011	2012	2013	2014	2015	2016	2017	2018	2019	2020
Символ	K	L	M	N	O	P	Q	R	S	T

P2 - Месяц изготовления

Месяц	1	2	3	4	5	6	7	8	9	10	11	12
Символ	A	B	C	D	E	F	G	H	I	J	K	L

Примечание:

Корпорация О энд Пи устанавливает следующую продолжительность срока службы официально поставляемых на Российский рынок товаров.

Аудио и видеооборудование: 7 лет

Переносное аудиооборудование: 6 лет

Другое оборудование (наушники, микрофон и т.д.): 5 лет

Информация для покупателей в ЕАЭС:

Уполномоченной организацией в соответствии с требованиями ТР ТС 004/2011, 020/2011, является ООО «ПИОНЕР РУС», Россия, 105064, г. Москва, Нижний Сусальный переулок, дом 5, строение 19, т. (495) 9568901

Declaration of Conformity with regard to the R&TTE Directive 1999/5/EC

Manufacturer: O&P Corporation 2-3-12, Yaesu, Chuo-Ku, Tokyo 104-0028, Japan	EU Representative's: Pioneer Europe NV Haven 1087, Keetberglaan 1, 9120 Melsele, Belgium http://www.pioneer.eu
---	---



English:

Hereby, O&P Corporation, declares that this VSX-531 is in compliance with the essential requirements and other relevant provisions of Directive 1999/5/EC.

Suomi:

O&P Corporation vakuuttaa täten että VSX-531 tyyppinen laite on direktiivin 1999/5/EY oleellisten vaatimusten ja sitä koskevien direktiivin muiden ehtojen mukainen.

Nederlands:

Hierbij verklaart O&P Corporation dat het toestel VSX-531 in overeenstemming is met de essentiële eisen en de andere relevante bepalingen van richtlijn 1999/5/EG

Français:

Par la présente O&P Corporation déclare que l'appareil VSX-531 est conforme aux exigences essentielles et aux autres dispositions pertinentes de la directive 1999/5/CE

Svenska:

Härmed intygar O&P Corporation att denna VSX-531 står i överensstämmelse med de väsentliga egenskapskrav och övriga relevanta bestämmelser som framgår av direktiv 1999/5/EG.

Dansk:

Undertegnede O&P Corporation erklærer herved, at følgende udstyr VSX-531 overholder de væsentlige krav og øvrige relevante krav i direktiv 1999/5/EF

Deutsch:

Hiermit erkläre O&P Corporation, dass sich dieses VSX-531 in Übereinstimmung mit den grundlegenden Anforderungen und den anderen relevanten Vorschriften der Richtlinie 1999/5/EG befindet". (BMW i)

Ελληνικά:

ΜΕ ΤΗΝ ΠΑΡΟΥΣΑ Ο&P Corporation ΔΗΛΩΝΕΙ ΟΤΙ VSX-531 ΣΥΜΜΟΡΦΩΝΕΤΑΙ ΠΡΟΣ ΤΙΣ ΟΥΣΙΩΔΕΙΣ ΑΠΑΙΤΗΣΕΙΣ ΚΑΙ ΤΙΣ ΛΟΙΠΕΣ ΣΧΕΤΙΚΕΣ ΔΙΑΤΑΞΕΙΣ ΤΗΣ ΟΔΗΓΙΑΣ 1999/5/ΕΚ

Italiano:

Con la presente O&P Corporation dichiara che questo VSX-531 è conforme ai requisiti essenziali ed alle altre disposizioni pertinenti stabilite dalla direttiva 1999/5/CE.

Español:

Por medio de la presente O&P Corporation declara que el VSX-531 cumple con los requisitos esenciales y cualesquiera otras disposiciones aplicables o exigibles de la Directiva 1999/5/CE

Português:

O&P Corporation declara que este VSX-531 está conforme os requisitos essenciais e outras disposições da Directiva 1999/5/CE.

Čeština:

O&P Corporation tímto prohlašuje, že tento VSX-531 je ve shodě se základními požadavky a dalšími příslušnými ustanoveními směrnice 1999/5/ES

Eesti:

Käesolevaga kinnitab O&P Corporation seadme VSX-531 vastavust direktiivi 1999/5/EÜ põhinõuetele ja nimetatud direktiivist tulenevatele teistele asjakohastele sätetele.

Magyar:

Alulírott, O&P Corporation nyilatkozom, hogy a VSX-531 megfelel a vonatkozó alapvető követelményeknek és az 1999/5/EC irányelv egyéb előírásainak.

Latviešu valoda:

Ar šo O&P Corporation deklarē, ka VSX-531 atbilst Direktīvas 1999/5/EK būtiskajām prasībām un citiem ar to saistītajiem noteikumiem.

Lietuvių kalba:

Šiuo O&P Corporation deklaruoja, kad šis VSX-531 atitinka esminius reikalavimus ir kitas 1999/5/EB Direktyvos nuostatas.

Malti:

Hawnhekk, O&P Corporation jiddikjara li dan VSX-531 jikkonforma mal-htigijiet essenzzjali u ma provvedimenti oħrajn rilevanti li hemm fid-Direttiva 1999/5/EC

Slovenčina:

O&P Corporation týmto vyhlasuje, že VSX-531 spĺňa základné požiadavky a všetky príslušné ustanovenia Smernice 1999/5/ES.

Slovenščina:

O&P Corporation izjavlja, da je ta VSX-531 v skladu z bistvenimi zahtevami in ostalimi relevantnimi določili direktive 1999/5/ES.

Română:

Prin prezenta, O&P Corporation declara ca acest VSX-531 este in conformitate cu cerintele esentiale si alte prevederi ale Directivei 1999/5/EU.

Български:

С настоящето, O&P Corporation декларира, че този VSX-531 отговаря на основните изисквания и други съответни постановления на Директива 1999/5/EC.

Polski:

Niniejszym O&P Corporation oświadcza, że VSX-531 jest zgodny z zasadniczymi wymogami oraz pozostałymi stosownymi postanowieniami Dyrektywy 1999/5/EC

Norsk:

O&P Corporation erklærer herved at utstyret VSX-531 er i samsvar med de grunnleggende krav og øvrige relevante krav i direktiv 1999/5/EF.

Íslenska:

Hér með lýsir O&P Corporation yfir að VSX-531 er í samræmi við grunnkröfur og aðrar kröfur, sem gerðar eru í tilskipun 1999/5/EC

Hrvatski:

Ovime tvrtka O&P Corporation izjavljue da je ovaj VSX-531 u skladu osnovnim zahtjevima i ostalim odredbama Direktive 1999/5/EC.

Pioneer

2-3-12 Yaesu, Chuo-ku, Tokyo 104-0028 JAPAN

<U.S.A.>

18 PARK WAY, UPPER SADDLE RIVER, NEW JERSEY 07458, U.S.A.

Tel: 1-201-785-2600

<Germany>

Hanns-Martin-Schleyer-Straße 35, 47877 Willich, Germany

Tel: +49(0)2154 913222

<UK>

Anteros Building, Odyssey Business Park, West End Road, South Ruislip,
Middlesex, HA4 6QQ United Kingdom

Tel: +44(0)208 836 3612

<France>

6, Avenue de Marais F - 95816 Argenteuil Cedex FRANCE

Tel: +33(0)969 368 050

Корпорация О энд Пи

2-3-12, Яэсу, Чуо-ку, г. Токио, 104-0028, ЯПОНИЯ

Зарегистрируйте Ваше изделие на

<http://www.pioneer-rus.ru> (или <http://www.pioneer.eu>).

Ознакомьтесь с преимуществами регистрации в Интернет

© 2015 Onkyo & Pioneer Corporation. All rights reserved.

© 2015 Onkyo & Pioneer Corporation. Tous droits de reproduction et de traduction réservés.

"Pioneer" is a trademark of Pioneer Corporation, and is used under license.

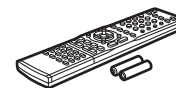
Printed in Vietnam / Imprimé au Vietnam / Напечатано во Вьетнаме

5707-00001-076-0V

SN 29402360

Дополнительные принадлежности

В процессе приемки убедитесь, что в упаковке имеются ресивер и перечисленные ниже принадлежности.

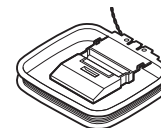


Пульт дистанционного управления
(RC-929R) --- (1)

Батарейки (AAA/R03) --- (2)



Проволочная антенна FM --- (1)



Рамочная антенна AM --- (1)



Микрофон для настройки --- (1)

ОБЯЗАТЕЛЬНАЯ ВЕНТИЛЯЦИЯ

При установке устройства обеспечьте достаточное пространство для вентиляции во избежание повышения температуры внутри устройства (не менее 40 см сверху, 20 см сзади и по 20 см слева и справа).

F1512-0



* 2 9 4 0 2 3 6 0 *